


ID Infinity Drain®

Proudly Made in the USA 



You Tube

[youtube.com/IDInfinityDrain](https://www.youtube.com/IDInfinityDrain)

SCAN FOR VIDEO

S-AS Installation Instructions

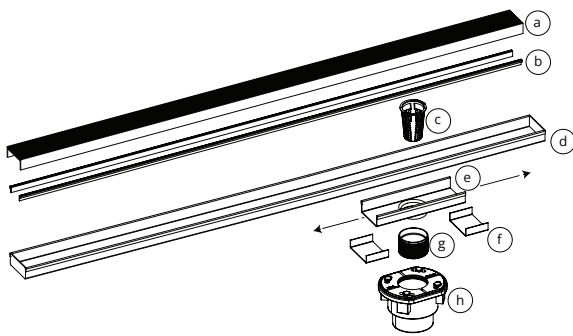
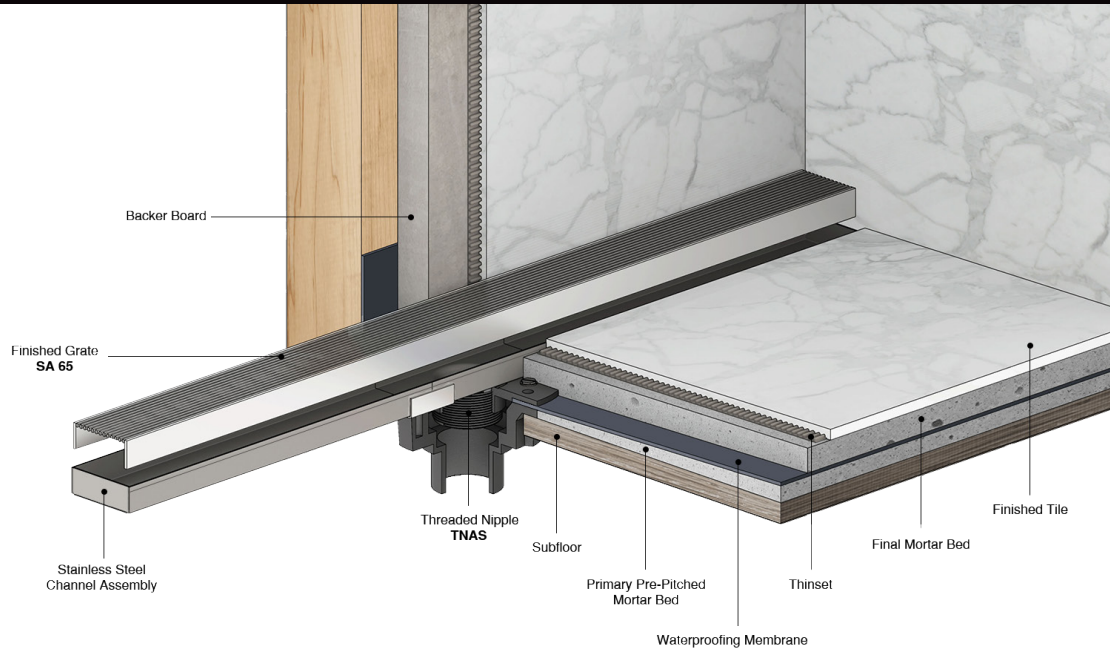
Site Sizable® Stainless Steel Series

S-AS 38 • S-LTAS 38 • S-AS 65 • S-SDAS 65

S-LTAS 65 • S-GRAS 65 • S-AS 99 • S-GRAS 99

IN106-04-26

COMPONENT KEY S SERIES MODELS



- (a) Stainless Steel Grate
- (b) CT - Channel Trim
- (c) HB 65 - Hair Basket
- (d) Stainless Steel Channel (ships as one piece)
- (e) Stainless Steel Outlet Section (8" Length)
- (f) Stainless Steel Joiner Strip
- (g) TNAS - Threaded Nipple
- (h) 2" Clamp Down Drain assembly
Not included in kit SKU.
(Material can be Cast Iron, ABS, or PVC)

Site Sizable Stainless Steel Kits
DO NOT include a mechanically fastening clamp down drain as part of the stock kit SKU.

Infinity Drain offers a compact clamp down floor drain with a smaller footprint that allows the installation of linear drains flush against the wall. (Shown in step 1)

Add Clamp Down Drain:
CDA 22 Clamp Down Drain ABS
CDI 22 Clamp Down Drain Cast Iron
CDP 22 Clamp Down Drain PVC

2" CLAMP DOWN DRAIN NOT INCLUDED IN KIT



For installations not flush against the wall a standard clamp down drain may be used, which is available from your local plumbing supply from various manufacturers (Oatey®, Sioux Chief™, JSC™, Matco-Norca™).

MODEL NOTE

Some models may include multiple decorative grates to span the length of the entire channel. All decorative grate styles are Site Sizable and can be cut down to match the channel.

Algunos modelos pueden incluir múltiples rejillas decorativas para cubrir toda la longitud del canal. Todos los estilos de rejilla decorativa se pueden ajustar al sitio y se pueden cortar para que coincidan con el canal.

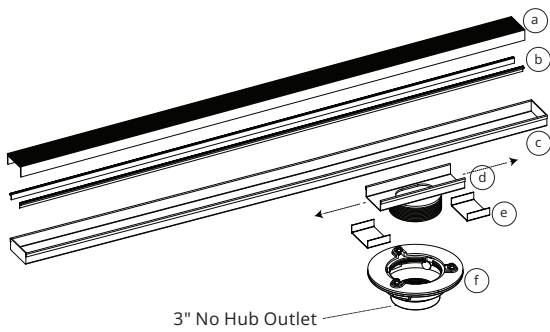
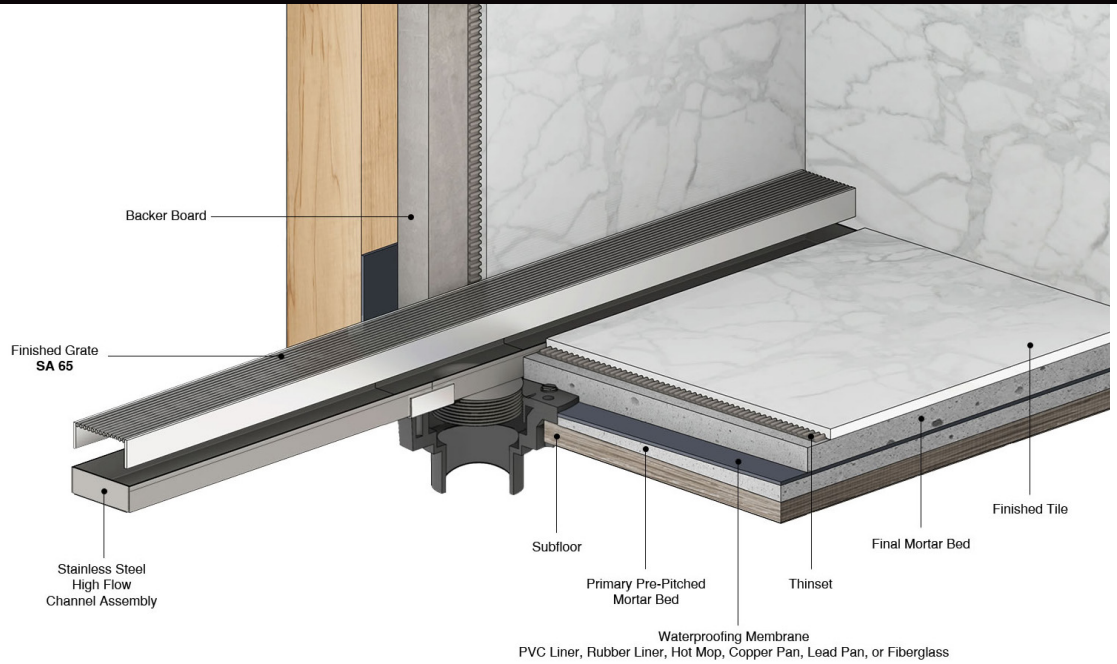
Note:

Installer must verify all rough-in dimensions prior to installation and consult local and national codes. Conformity and compliance to local and national codes are the responsibility of the installer.

Nota:

Instalador debe comprobar todas las dimensiones en las partes previa a la instalación y consultar localmente y nacionalmente los códigos. La conformidad y el cumplimiento de códigos local y nacional es responsabilidad del instalador.

COMPONENT KEY S-99 SERIES MODELS



- (a) Stainless Steel Grate
 - (b) CT - Channel Trim
 - (c) Stainless Steel Channel (ships as one piece)
 - (d) Stainless Steel Outlet Section (8" Length)
 - (e) Stainless Steel Joiner Strip
 - (f) CDI 43W/ CDP 43W/ CDA 43W
4" Throat, 3" No Hub Outlet
Clamp Down Drain Assembly
- INCLUDED IN KIT SKU**
(Material can be Cast Iron, ABS or PVC)*
- 99 Series drains are designed to connect to a 3" waste line.

Site Sizable Stainless Steel 99 Series Kits DOES INCLUDE a mechanically fastening clamp down drain with a 4" throat and 3" No Hub Outlet

Available Clamp Down Drains:
CDA 43W Clamp Down Drain ABS
CDI 43W Clamp Down Drain Cast Iron
CDP 43W Clamp Down Drain PVC



For installations not flush against the wall a standard clamp down drain may be used, which is available from your local plumbing supply from various manufacturers (Oatey®, Sioux Chief™, JSC™, Matco-Norca™).

MODEL NOTE

Some models may include multiple decorative grates to span the length of the entire channel. All decorative grate styles are Site Sizable and can be cut down to match the channel.

Algunos modelos pueden incluir múltiples rejillas decorativas para cubrir toda la longitud del canal. Todos los estilos de rejilla decorativa se pueden ajustar al sitio y se pueden cortar para que coincidan con el canal.

Note: Installer must verify all rough-in dimensions prior to installation and consult local and national codes. Conformity and compliance to local and national codes are the responsibility of the installer.

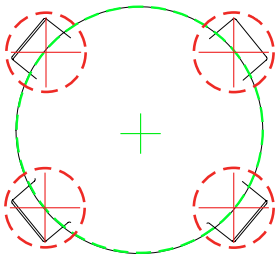
Nota: Instalador debe comprobar todas las dimensiones en las partes previa a la instalación y consultar localmente y nacionalmente los códigos. La conformidad y el cumplimiento de códigos local y nacional es responsabilidad del instalador.

INSTALLATION INSTRUCTIONS (Instalación)

1

INSTALL THE DRAIN BODY

STEPS 1B, 1C AND 1D ARE **ONLY** APPLICABLE TO INFINITY DRAIN'S COMPACT CLAMP DOWN DRAINS (CDI 22 | CDP 22 | CDA 22)



- A. **Determine outlet location for the drain. Typically linear drains span a dimension from wall to wall, against a wall, or at a shower entrance.**

Determine la ubicación de la salida del desagüe. Normalmente, los desagües lineales abarcan una dimensión de pared a pared, contra una pared o en la entrada de una ducha.

- B. **If clamp down drain body is not installed, use the template and mark the centers of the holes through the paper, and prepare to drill the holes. (Copy of template printed on back cover)**

Si el cuerpo del desagüe no se encuentra asegurado con abrazaderas, use la plantilla y marque los centros de los agujeros a través del papel, y prepárese para preparar los agujeros. (Copia de la plantilla impresa en la contraportada)

- C. **Drill the four 1-1/8" outer circles first.**

Taladre primero los cuatro círculos exteriores de 1-1/8".

- D. **Drill the 3-1/2" circle last, and ensure the drain body fits into the cutout.**

Taladre el círculo de 3-1/2" por último y asegúrese de que el cuerpo del desagüe encaje en el recorte.

- E. **Attach to existing waste line and allow drain body to recess into subfloor. Ensure that drain body is level. Unscrew and remove top clamp down plate from drain body.**

Conecte al conducto de desechos existente y permita que el cuerpo del desagüe se empotre en el subsuelo. Asegúrese de que el cuerpo del desagüe esté nivelado. Desenrosque y retire la placa superior de sujeción del cuerpo del desagüe.

Note:

If a traditional round drain body is installed and would like the drain to be installed flush against the wall, an additional layer of backer board will need to be installed to compensate for the drain radius.

Nota:

Si se instala un cuerpo de drenaje redondo tradicional y se desea que el drenaje se instale al ras de la pared, será necesario instalar una capa adicional de placa de soporte para compensar el radio del drenaje.

2

SPREAD PRIMARY MORTAR BED

- A. **Spread a primary mortar bed across the intended shower area. Pitch this bed in all directions towards the drain body.**

Extienda una capa de mortero primario en toda el área de la ducha prevista. Incline esta capa en todas las direcciones hacia el cuerpo del desagüe.



INSTALLATION INSTRUCTIONS (Instalación)

3

WATERPROOF



- A. When mortar layer is dry, perform necessary waterproofing (PVC Liner, CPE Rubber Liner/Chloraloy™, Lead Pan, Copper Pan, Hot Mop, Fiberglass) as per local code. Ensure waterproofing layer reaches the edge of the hole in the drain body. Reattach the top clamp down plate to the clamp down drain body over the waterproofing layer using bolts.

Quando la capa de mortero este seca, realice la impermeabilización necesaria (Forro del PVC, cobre, panel de vidrio) según el código local. Asegura que la capa de impermeabilización alcance al borde del agujero en el drenaje. Vuelva a colocar la placa de sujeción de arriba al drenaje sobre las capa de impermeabilización usando tonillos.

4

ASSEMBLE CHANNEL COMPONENTS



- A. Measure desired wall to wall length (allow clearance for wall tile thickness, thinset and 8" for the outlet section).

Mida la longitud deseada de pared a pared (tenga en cuenta el grosor de los azulejos de la pared y deje espacio para el grosor de los azulejos, el mortero adhesivo (thinset) y 8 pulgadas adicionales para la sección de salida).

- B. Determine the outlet location. When using the full stainless steel channel, mark the center of the outlet where the outlet section is to be placed. Cut the stainless steel channel using a hacksaw with a 32 TPI blade or a miter saw with a carbide-tipped blade.

When using less than full assembly length, remove equal amounts (half of total excess to be removed) from each open end of channel. Gently file back rough edges. (i.e. If 6 inches of total excess channel length is to be removed, cut 3 inches from each open end of channel).

Determine la ubicación de la salida.

Quando utilice el canal de acero inoxidable completo, marque el centro de la salida donde se colocará la sección de salida. Corte el canal de acero inoxidable utilizando una sierra para metales con una hoja de 32 TPI o una sierra ingletadora con una hoja con punta de carburo.

Quando utilice una longitud de ensamblaje menor que la completa, retire cantidades iguales (la mitad del exceso total que se va a quitar) de cada extremo abierto del canal. Lije suavemente los bordes ásperos. (por ejemplo, si se deben quitar 6 pulgadas de longitud total del canal, corte 3 pulgadas de cada extremo abierto del canal).

- C. Clean all parts using denatured alcohol. On a flat surface, place each cut end of the stainless channel flush against each end of the outlet section. Using provided M1 Zsika sealant, place the joiner strips onto the underside of the seam to join the channel pieces to the outlet section. Remove any M1 Z spillover with a clean cloth dampened with denatured alcohol. Allow to dry at least 8 hours before handling.

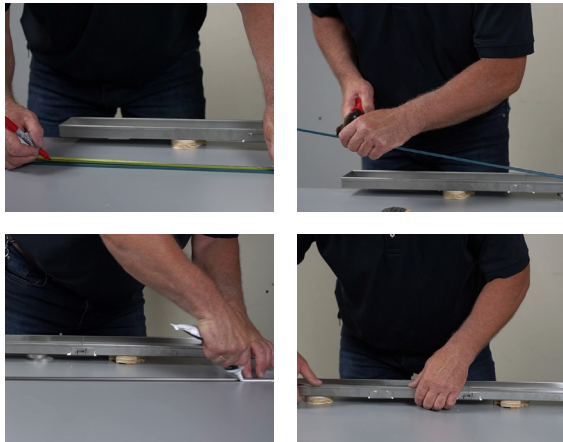
Limpe todas las piezas usando alcohol desnaturalizado.

En una superficie plana, coloque cada extremo cortado del canal de acero inoxidable al ras contra cada extremo de la sección de salida. Utilizando el sellador M1 Zsika proporcionado, coloque las tiras de unión en la parte inferior de la unión para unir las piezas del canal a la sección de salida. Retire cualquier exceso de sellador M1 Z con un paño limpio humedecido con alcohol desnaturalizado. Permita que se seque al menos 8 horas antes de manipularlo.

INSTALLATION INSTRUCTIONS (Instalación)

5

INSTALL CHANNEL TRIM (OPTIONAL)



- A. **Measure the inside length of the assembly, and mark the measured length on the outside edge of the channel trim.**
- B. **Using a pair of metal cutting snips, first cut the longer side of the channel trim at the previously made mark. Then make a second cut along the short side and bend the channel trim back. Make a final cut along the bend. File down any rough edges.**

Mida la longitud interna del conjunto y marque esa medida en el borde externo del perfil de canal.

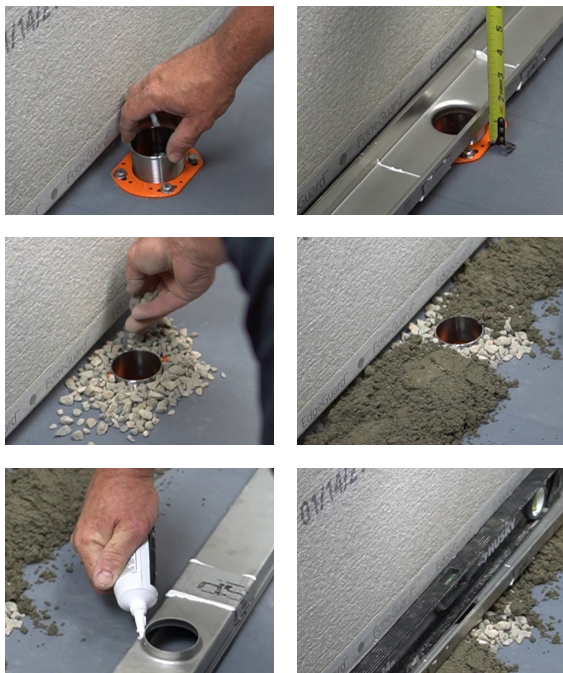
Usando un par de tijeras cortadoras de metal, primero corte el lado más largo del perfil de canal en la marca previamente realizada. Luego haga un segundo corte a lo largo del lado corto y doble hacia atrás el perfil de canal. Realice un corte final a lo largo de la curva. Lije cualquier borde áspero.

- C. **Insert one end of the channel trim over one of long edges of the channel assembly at a 20°-30° angle with the longer side on the inside of the channel. Once this end is inserted, bring the channel trim flat down on to the top of the channel edge and lightly tap down over the edge using a rubber mallet or equivalent. Repeat this procedure for the other long edge of the channel assembly.**

Inserte un extremo del perfil de canal sobre uno de los bordes largos del conjunto del canal, en un ángulo de 20°-30° con el lado más largo en el interior del canal. Una vez insertado este extremo, coloque el perfil de canal plano sobre la parte superior del borde del canal y golpéelo suavemente hacia abajo sobre el borde usando un mazo de goma o un equivalente. Repita este procedimiento para el otro borde largo del conjunto del canal.

6

INSTALL LINEAR DRAIN CHANNEL



- A. **Screw the TNAS threaded nipple into the top of the clamp down drain body. Adjust to the desired height. Turn clockwise to lower, counter-clockwise to raise.**
- B. **Place pea gravel around the clamp down drain to ensure the weep holes are not blocked.**
- C. **Spread a thin layer of mortar around where the stainless steel channel will be set.**
- D. **Apply an additional bead of the provided M1 sealant to the underside of the outlet section. Place the fully assembled channel into the TNAS threaded nipple and mortar bed. Press down to secure the channel into place. After placement, verify that the channel assembly is level.**

Atornille el niple roscado TNAS en la parte superior del cuerpo del desagüe con abrazadera. Ajuste a la altura deseada. Gire en sentido horario para bajar y en sentido contrario a las agujas del reloj para elevar.

Coloque grava pequeña alrededor del desagüe con abrazadera para asegurarse de que los orificios de drenaje no estén bloqueados.

Esparza una capa delgada de mortero alrededor de donde se colocará el canal de acero inoxidable.

Aplique una segunda línea de sellador M1 proporcionado en la parte inferior de la sección de salida. Coloque el canal completamente ensamblado en el niple roscado TNAS y en la cama de mortero. Presione hacia abajo para asegurar el canal en su lugar. Después de colocarlo, verifique que el conjunto del canal esté nivelado.

INSTALLATION INSTRUCTIONS (Instalación)

HIGH FLOW MODELS ONLY



- A. Remove the top clamp down plate from the included drain body. Thread the top clamp down ring onto the detached outlet section (LF99/HF99) and adjust plate to desired height. The height of the outlet section will be the final height for the linear drain. The channel for the drain should end 1/16" below the intended finished floor material height.

Quite la placa superior de sujeción del cuerpo del desagüe incluido. Enrosque el anillo superior de sujeción en la sección de salida desprendida (LF99/HF99) y ajuste la placa a la altura deseada. La altura de la sección de salida será la altura final para el desagüe lineal. El canal del desagüe debe terminar 1/16 de pulgada por debajo de la altura prevista del material del piso terminado.

- B. Reattach the top clamp down plate and assembled channel to the clamp down drain body and secure using the provided bolts. After placement ensure the channel is completely level.

Vuelva a colocar la placa superior de sujeción y el canal ensamblado en el cuerpo del desagüe con abrazadera y asegúrelos utilizando los pernos proporcionados. Después de colocarlos, asegúrese de que el canal esté completamente nivelado.

7

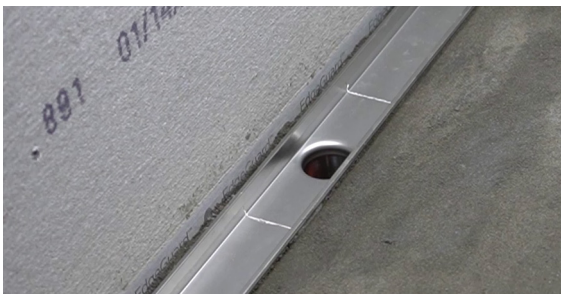
FINAL MORTAR BED

- A. Create a mortar bed the length of the channel assembly on top of the waterproofing membrane. Backfill the underside of the channel assembly and ensure it is level. Use necessary amount of mortar to adequately support the channel assembly. During installation, ensure that the weep holes in the clamping ring are free of any obstructions or debris using pea gravel or equal.

Cree una capa de mortero a lo largo de la longitud del conjunto del canal sobre la membrana impermeabilizante. Rellene la parte inferior del conjunto del canal y asegúrese de que esté nivelado. Use la cantidad necesaria de mortero para soportar adecuadamente el conjunto del canal. Durante la instalación, asegúrese de que los orificios de drenaje en el anillo de sujeción estén libres de obstrucciones o escombros usando grava pequeña o un material similar.

- B. Lay final mortar bed across the wet area. Pitch this bed in one plane toward the linear drain. Allow space for thinset and tile so that tile finishes 1/16" above the channel.

Coloque una capa final de mortero sobre el área húmeda. Incline esta capa en un solo plano hacia el desagüe lineal. Deje espacio para el mortero adhesivo (thinset) y los azulejos de manera que los azulejos queden 1/16 de pulgada por encima del canal.



INSTALLATION INSTRUCTIONS (Instalación)

8

INSTALL FLOOR TILE



- A. **Using desired floor material, mark thickness of the material along the channel so that finishing material will finish 1/16" above the channel.**

Usando el material de piso deseado, marque el grosor del material a lo largo del canal de manera que el material de acabado quede 1/16 de pulgada por encima del canal.

- B. **Lay thinset and tile up to the edge of the stainless steel channel. DO NOT allow tile to finish over and/or on the stainless steel channel.**

Coloque el mortero adhesivo (thinset) y coloque los azulejos hasta el borde del canal de acero inoxidable.
NO permita que los azulejos terminen sobre y/o en el canal de acero inoxidable.

Note:

Site Sizable® models are designed with a finished neutral internal pitch. With proper ventilation of waste line plumbing, the fluid of the charged channel will find any point of exit by force of gravity. Negative pressure below the drain level will create a vacuum to aid in the siphoning action through the drain outlet. Based on Manning's Equation the designed depth of the channel has been optimized for the specified flow capacity.

Nota:

Los modelos Site Sizable® están diseñados con una pendiente interna neutra terminada. Con la ventilación adecuada de la plomería de la línea de residuos, el líquido del canal cargado encontrará cualquier punto de salida por la fuerza de la gravedad. La presión negativa por debajo del nivel del desagüe creará un vacío para ayudar en la acción de sifón a través de la salida del desagüe. Basado en la ecuación de Manning, la profundidad diseñada del canal ha sido optimizada para la capacidad de flujo especificada.

9

INSTALL LINEAR GRATE

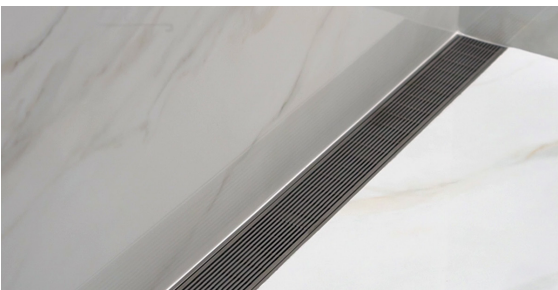
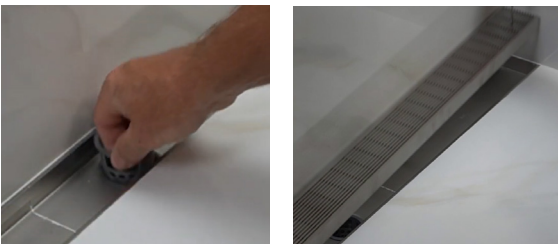


- A. **Measure and cut the decorative grate to a 1/8" less than the inside length of the channel (to allow for grate removal) using a hack saw with a 32 tooth blade, band saw or miter saw with carbide tipped blade. Gently file back the rough edges.**

Mida y corte la rejilla decorativa a 1/8" menos que la longitud interior del canal (para permitir la extracción de la rejilla) utilizando una sierra de arco con una hoja de 32 dientes, una sierra de cinta o una sierra de inglete con hoja de carburo. Lije suavemente los bordes ásperos.

- B. **Place the hair basket into channel and then lower the decorative grate into place. The decorative grate should sit into the channel without force. If the decorative grate requires effort to place into the channel, please contact Infinity Drain for additional support.**

Coloque la cesta para cabello en el canal y luego baje la rejilla decorativa en su lugar. La rejilla decorativa debe encajar en el canal sin esfuerzo. Si se requiere esfuerzo para colocar la rejilla decorativa en el canal, por favor contacte a Infinity Drain para obtener soporte adicional.

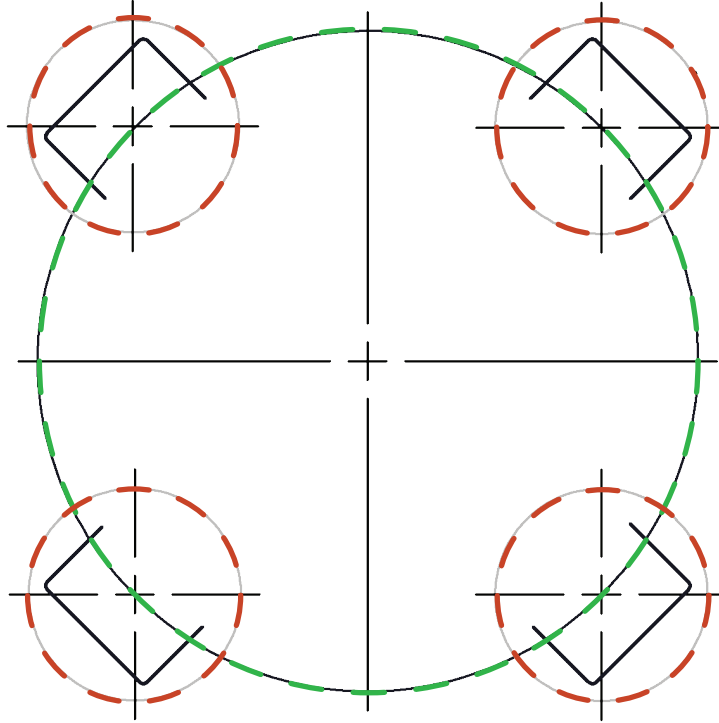


TEMPLATE FOR COMPACT DRAIN BODY (SEE STEP 1)

Step 1: Use the template to mark the centers of each hole.

Step 2: Drill the four outer 1-1/8" holes.

Step 3: Drill the center 3-1/2" hole.



PROUDLY MADE
IN THE USA
★ ★ ★

145 Dixon Avenue, Amityville, NY 11701
Phone: 516-767-6786 • Fax: 516-740-3066

PRODUCT INFORMATION

Visit infinitydrain.com for the most up-to-date product information.

INFINITY DRAIN



Follow our socials!



YouTube

[youtube.com/InfinityDrain](https://www.youtube.com/InfinityDrain)

SCAN FOR VIDEO